

دریچه

دهه اول محرم ۸۰ روحانی به طبس رفتند

۸۰ روحانی دهه اول محرم به مناطق مختلف طبس اعزام شدند.
رئیس اداره تبلیغات اسلامی طبس با اعلام این خبر گفت: یکی از وظایف این اداره، اعزام مبلغ به مناطق، روستاها و بخش‌های فاقد روحانی در مناسبت‌های مختلف مذهبی و ملی است.

حجت‌الاسلام «حسن آزاد»، ادامه داد: یکی از زمان‌هایی که بیش‌ترین روحانی به مناطق مختلف شهرستان اعزام می‌شوند ایام ماه محرم است، چرا که با توجه به عظمت شخصیت حضرت ابا عبدا.. الحسین (ع) و عشق و ارادت مردم منطقه به این امام مظلوم، مردم دور‌ترین روستاهای شهرستان طبس که از محروم‌ترین مناطق کشور محسوب می‌شود متقاضی اعزام روحانی به روستای خود هستند.

به گفته وی در دهه اول ماه محرم با هماهنگی و مساعدت امامان جمعه طبس ۸۰ روحانی از سوی این اداره به مناطق مختلف این شهرستان اعزام شدند که ۲۵ نفر از آنان از شهرهای مقدس قم و مشهد به طبس سفر کرده‌اند.
رئیس اداره تبلیغات اسلامی طبس افزود: در حال حاضر ۳۰ روحانی مستقر و طرح هجرت در روستاهای طبس به صورت دائم حضور دارند و ۱۷ خانه عالم نیز در روستاهای طبس احداث شده‌ودر اختیار روحانیان قرار گرفته‌است.

به گفته‌وی در سال جاری همچنین احداث ۳ خانه عالم دیگر در شهرستان طبس پیگیری می‌شود.

.....

ثبت نام ۱۷ درصد جمعیت خانواری نهبندان در سرشماری اینترنتی

تاکنون ۱۷ درصد از جمعیت خانواری نهبندان در سرشماری نفوس و مسکن به روش اینترنتی ثبت نام کرده‌اند.
فرماندار نهبندان با اعلام این خبر گفت: برای خانوارهایی که دسترسی به اینترنت ندارند تمهیداتی اندیشیده شد است تا تمام اداره‌ها و دستگاه‌ها این کار را به صورت رایگان برای آنان انجام دهند.
«نظافت» در ادامه بر همکاری مطلعان، دهیاران و شورا‌های اسلامی روستاها و هماهنگی با بخشداران به منظور اطلاع رسانی و تبلیغات برای مشارکت حداکثری در مراحل اول و دوم طرح سرشماری که به صورت اینترنتی و حضوری انجام می‌شود، تاکید کرد.

.....

پرداخت تسهیلات خشکسالی به عشایر نهبندان

زَهرَا خَسرِوی– پرداخت تسهیلات خشکسالی به عشایر نهبندان به مبلغ ۶۵۰ میلیون تومان پس از یک هفته ۱۵ ساله آغاز شد.
رئیس اداره امور عشایری نهبندان با اعلام این خبر به «خراسان جنوبی» اعتبارات سال جاری این حوزه را ۷۲۲ میلیون ریال عنوان کرد و گفت: این اعتبارات از منابع مختلف برای طرح‌های خدماتی و عمرانی عشایر مصوب شده‌است.
«جهان بین افزود: خشکسالی‌های متوالی در این شهرستان باعث فقر مرابع و کاهش منابع آبی در اختیار عشایر شده که در خواست‌های ابرسانی سیار برای این حوزه وجدندان کرده‌است.

وی با بیان این که فقر مرابع، عشایر را مجبور به تغلیف دستی می‌کند، ادامه داد: گرانی نهاده‌های دامی یکی از معضلات عشایر است که در این زمینه نیاز به تأمین اعتبار برای توزیع علوفه یارانه‌ای است.

وی یکی از اقدامات مطلوب در این زمینه را توزیع تسهیلات خشکسالی بین عشایر عنوان و اضافه کرد: این طرح به دلیل پایین بودن سود تسهیلات با استقبال زیاد عشایر همراه بود.

وی خواستار افزایش میزان تسهیلات خشکسالی شد و گفت: میزان تسهیلات اختصاصی کافی نیست بنابراین تعداد زیادی نمی‌توانند از آن استفاده کنند.

.....

اتمام روکش آسفالت راه روستایی دهک– تیغدر– ملوقان

عملیات روکش آسفالت محور دهک– تیغدر– ملوقان به طول ۱۲ کیلومتر به پایان رسید.

مهندس «حسین غفوری فرد» رئیس اداره راه و شهرسازی نهبندان، گفت: این عملیات به طول ۱۳ کیلومتر با عرض ۷ متر وضخامت ۳ سانتیمتر از محل تأمین سهمیه قیرهای رایگان با هزینه‌ای بالغ بر ۳ میلیارد ریال به صورت پیمان تاه مدت ۱۵ روز کاری توسط راهداران و اکیپ اداره راه و شهرسازی این شهرستان انجام شد.

در گفت و گو با استاندار خراسان جنوبی مطرح شد

حفره‌های توسعه متوازن شهرستان‌ها

فرخ نژاد– خراسان جنوبی دوازدهمین سال ارتقای خود را در حالی پشت سری می‌گذارد که طی این سال ها در بحث توسعه اقدامات مختلفی انجام شده اما هر سال بر اساس میزان توزیع اعتبارات گلايه‌ها و انتقاداتی از سوی مسئولان شهرستانی مطرح می‌شود.

بر این اساس مدیران معتقدند که شاخص‌های توزیع اعتبارات عادلانه نیست و این باعث شده که برخی مناطق زیادی دیگر نقاط کمتر به شاخص‌های توسعه دست یابند.

استاندار خراسان جنوبی در گفتگو با «خراسان» در پاسخ به این سوال که در سال‌های پس از تقسیم استان خراسان کدام نقاط مورد توجه قرار گرفته و به کدام نقاط این استان کمتر توجه شده‌است گفت: شاید به مرکز استان توجه بیشتری شده اما در سال جاری و آینده همه مناطق خراسان جنوبی مورد توجه خواهد بود و سال آینده اعتبارات خراسان جنوبی بر اساس شاخص‌های توسعه هر شهرستان توزیع می‌شود.

مهندس سید«علی اکبر پرویزی» افزود: از منظر دیگر تمام مناطق استان در طرح‌های توسعه‌ای و برنامه ریزی با توجه به شاخص‌ها مورد توجه قرار داشته‌اند و سعی شده که نگاه سلیقه‌ای در این زمینه وجود نداشته باشد.

او این نکته را هم متذکر می‌شود که رعایت توازن و عدالت به معنای برابری و یکسان بودن نیست بلکه به این معناست که مناطقی که محروم ترند از سطح محرومیت آن‌ها کاسته شود و مناطقی که سطح توسعه یافتگی بیشتری دارند روند رو به رشد سریع تری داشته باشند.

• اصلاح اشکالات توزیع اعتبارات

به گفته‌وی بعضی اشکالات در توزیع اعتبارات وجود داشته که در حال اصلاح آن هستیم توزیع بودجه در سال آینده بر اساس شاخص‌های توسعه هر شهرستان یکی از این اقدامات خواهد بود.
در توسعه متوازن در استان چند به قابلیت‌ها و پتانسیل‌های خراسان جنوبی توجه شده‌است؟
پاسخ استاندار به این سوال هم این است که توسعه متوازن به این سوال هم این است که شناخت، تجزیه و تحلیل وضع مناطق در زمینه‌های محیطی، اقتصادی، اجتماعی و فرهنگی نخستین گام در فرایند برنامه ریزی توسعه منطقه‌ای است.
با این کار تکنگاه‌ها و محدودیت‌های مناطق مشخص شده‌وی توان برای رفع آن‌ها اقدام کرد.

به عبارتی برای تخصیص اعتبارات و منابع میان مناطق مختلف، شناسایی جایگاه آنها در بخش مربوط و رتبه بندی سطوح برخورداری از مواهب توسعه ضروری است.
«پرویزی» ادامه داد: طرح‌هایی در استان انجام شده‌است که به شناخت بهتر قابلیت‌ها و قننگاه‌های استان منتهی شده که از آن میان می‌توان به طرح مطالعاتی آمایش سرزمینی اشاره کرد.
این طرح که توسط گروهی از خبرگان استان انجام شده تلاش می‌کند که قابلیت‌های نواحی مختلف خراسان جنوبی را شناسایی کند و راهکارهایی را پیشنهاد کرده‌است که بر اساس آن این قابلیت‌ها تقویت شوند.

• ارزیابی توسعه متوازن

توسعه متوازن را در بخش‌های مختلف استان چگونه ارزیابی می‌کنید؟
در مباحث توسعه تلاش بر این است که بر اساس شاخص‌ها و اطلاعات آماری فعالیت‌های توسعه‌ای در کل استان انجام دهیم اما این بدان معنا نیست که کل استان در شرایط یکسانی قرار دارد و شاخص‌ها در همه شهرستان‌ها برابر است، از لحاظ شاخص برخورداری بر اساس رتبه بندی‌های انجام شده برخی از شهرستان‌ها جایگاه بهتر و برخی محرومیت بیشتری دارند.

بعلاوه محرومیت شهرستان‌ها به این دلیل نبوده‌است که توجه کمتری صورت گرفته بلکه به این دلیل است که این شهرستان‌ها از ابتدای تشکیل استان محرومیت شدیدی داشته‌اند که این سطح محرومیت نیز پس از تشکیل استان تعدیل یافته و نسبت به مبدأ کاهش چشمگیری دارد.

• توجه نشدن به ۴ موضوع

وی با بیان این که به موضوع آب، راه آهن، معادن و مرز استان باید توجه بیشتری می‌شد که همه استان از آن نفع می‌برند افزود: اما از لحاظ توسعه بخش‌های مختلف با اطمینانی می‌توان گفت که تا حد امکان تمام بخش‌های اقتصادی، اجتماعی

.....

.....



که «پرویزی» به آن اشاره می‌کند وی می‌افزاید: در این دیدگاه به تمام ابعاد جغرافیایی توجه می‌شود و در این حالت منظور از توسعه این است که تمام نواحی جغرافیایی یک منطقه اعم از استان یا کشور رشد یابند و توازن و تعادل در تخصیص اعتبارات و اقدامات عمرانی در مناطق وجود داشته باشد.
وی ادامه داد: سیاست‌گذاران و برنامه ریزان اقتصادی کشور همواره سعی داشته‌اند تا با وضع قوانین و مقررات توسعه‌ای زمینه‌ها و الزامات کلیدی مورد نیاز را فراهم آورند برای رسیدن مجموعه نظام اقتصادی کشور به سمت اهداف توسعه‌ای. در روزگار کنونی از جمله این اسناد و قوانین توسعه‌ای سند چشم‌انداز بیست ساله کشور است که به نوعی سند بالادستی سایر اسناد و قوانین توسعه‌ای است.
بنابر گفته او در سال ۱۴۰۴ (به عنوان سال افق) ایران می‌باید به کشوری با ویژگی‌های کلیدی دور بودن از فقر و تبعیض، توزیع عادلانه درآمد، برخوردار از سلامت، رفاه و تأمین اجتماعی در تولید ملی تبدیل شود.

•

در خراسان جنوبی به دنبال این هستیم که توسعه‌ای همه جانبه و چند بعدی در کل استان داشته باشیم یعنی توازن از حیث منطقه‌ای رعایت شود و تمام شهرستان‌های خراسان جنوبی در فرایند توسعه دیده شوند

جمعیت فعال اقتصادی، نرخ بیکاری، درآمد سرانه ... و شاخص‌های اجتماعی مثل درصد باسوادی مردان و زنان، تراکم دانش آموز در کلاس، سرانه معلم به دانش آموز ... شاخص‌های فرهنگی مانند تعداد دانشگاه‌ها، تعداد کتابخانه‌ها، سینماها یا سالنهای نمایش ... اشاره کرد.

و در مانگاه‌ها، تعداد پزشک به ازای هر هزار نفر، داروخانه‌ها و آزمایشگاه‌های تخصصی و سرانه آن‌ها و شاخص‌های ارتباطی همانند تعداد مشترکان تلفن ثابت و همراه، پایانه‌های مسافربری، دفاتر تلخ ... از دیگر مواردی است که او به آن اشاره کرد و گفت: تعداد بسیار زیادی شاخص وجود دارد که بر اساس این شاخص‌ها و با استفاده از روش‌های رتبه بندی می‌توان توازن و عدم توازن را مورد بررسی قرار داد.

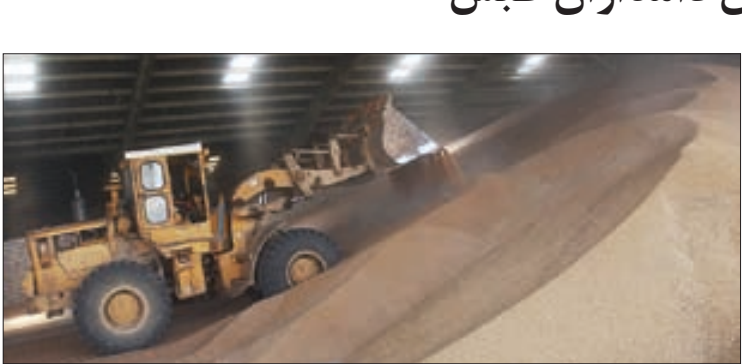
• ۳ فاکتور توزیع اعتبار

«پرویزی» در ادامه سخانش با بیان این که در توزیع اعتبارات استانی بر اساس سه فاکتور محرومیت، جمعیت و مساحت عمل می‌شود افزود: برای رسیدن به ضریب محرومیت، ۱۵۰ شاخص در بخش‌های مختلف به تفکیک شهرستان‌ها احصا

و مورد تجزیه و تحلیل قرار می‌گیرد تا شهرستان‌هایی که سطح پایین تری در آن شاخص‌ها دارند اعتبار بیشتری دریافت کنند و به استاندارد نزدیک تر شوند که این ضریب با شاخص مساحت و جمعیت تعدیل می‌شود.
به گفته وی برنامه‌های توسعه در دوره گذشته نتوانسته‌است توسعه متوازنی در کشور ایجاد کند و متأسفانه چه در تصویب و چه در اجرا رشد توسعه در مرکز کشور بیشتر بوده و اکثر مناطق غیر مرکزی از عدم توسعه متوازن رنج می‌برند به طوری که منابع مالی و حدود ۵۵ درصد سیرده‌های آن در تهران متمرکز شده و بخش‌های عمده دیگر هم در اختیار شهرهای بزرگ است.

توسعه متوازن توسعه‌ای چند بعدی و همه جانبه‌است بنابراین در ارزیابی آن شاخص‌های مختلفی مورد بررسی قرار می‌گیرد که برای نمونه استاندار خراسان جنوبی به مواردی همانند شاخص‌های اقتصادی مانند درصد شاغلان بخش‌های مختلف اقتصادی اعم از صنعت، معدن، کشاورزی، خدمات، توسعه تمام مناطق و نواحی دیگر دیدگاهی است

توزیع ۵۳۵ تن جو بین دامداران طبس



همچنین این صندوق، اتحادیه شرکت‌های تعاونی روستایی شهرستان طبس را برای دریافت ۷۵۰ میلیون تومان تسهیلات با کارمزد ۱۰ درصد به منظور تأمین کود، بذروسم مورد نیاز کشاورزان، به‌پست‌بانک معرفی کرده‌است.

وی ادامه داد: ۶۱۸ میلیون تومان تسهیلات از محل منابع داخلی صندوق به شرکت‌های تعاونی روستایی کريت، تعاونی تولید بهار کویر،

گفت و گو

اخبار

نیاز ۱۰ میلیاردی برای پروژه ترسیب کربن در نهبندان

زَهرَا خَسرِوی– ۱۰ میلیارد تومان برای اجرای پروژه ترسیب کربن با اهداف ایجاد پوشش گیاهی و اشتغال در نهبندان نیاز است.

رئیس اداره منابع طبیعی و آبخیزداری نهبندان با بیان این مطلب میزان اعتبار مصوب برای اجرای پروژه ترسیب کربن را بیش از ۱۰ میلیارد ریال عنوان کرد و گفت: با توجه به گستردگی شهرستان و وسعت حوزه‌های آبخیزداری اعتبارات در این بخش کافی نیست.

«جاویدفر» با بیان این که منابع مالی مورد نیاز از محل منابع استانی و ماده ۱۸۰ تأمین می‌شود، افزود: از این میزان اعتبار، مبلغ ۷ میلیارد و ۶۷۵ میلیون ریال مربوط به حوزه آبخیزداری، ۲۴۰ میلیون ریال متعلق به بخش مرتع و بقیه مربوط به حوزه‌های بیابان، جنگل، حفاظت و حمایت ... است.

وی عرصه‌های منابع طبیعی شهرستان را شامل مراتع کم تراکم و نیمه متراکم، بیابان، کویر، بیشه زار، ماسه‌زار، بستر رودخانه و جنگل‌های تنک‌تاغ زار هاو ... عنوان و تصریح کرد: عمده پوشش گیاهی در این شهرستان تیپ درمنه، قیج، انواع گیاهان شور، پشته، تاغ، گرو ... است.

وی تعداد کانو‌های فرسایش بادی شهرستان را ۹۱ مورد عنوان کرد و ادامه داد: احتمال این که به دلیل خشکسالی‌ها و دیگر عوامل طبیعی و انسانی سطح کانون‌ها تغییر یابد و وجود دارد.

به گفته وی، در زمینه بیابان زدایی ۵۵ هکتار نهال کاری، ۲۰۰ هکتار آبیاری و مراقبت سنوایی و ... انجام شده‌است. وی تعداد سازه‌های آبخیزداری را ۱۲۰ مورد عنوان کرد که توانایی استحصال ۹ میلیون متر مکعب روان آب را دارد.

به گفته وی، ۲۴۹ هکتار هلالی آبگیر با هدف استفاده بهینه از روان آب‌ها و تقویت پوشش گیاهی در سهل آباد و رومه اجرا شده‌است.

.....

نقاط حادثه خیز محور افین– زهان ایمن می‌شود

همزمان با تعریض محور افین به زهان شهرستان زیرکوه نقاط حادثه خیز این محور هم ایمن می‌شود.
مهندس «...پور» رئیس اداره راه و شهرسازی زیرکوه با بیان این که رفع نقاط حادثه خیز در مسیرهای پر تردد شهرستان در دستور کار قرار دارد گفت: در حال حاضر ۲ دستگاه بولدوزر و یک دستگاه بیکور در محور افین به زهان در حال تعریض و رفع نقاط حادثه خیز این محور هستند که امیدواریم با برداشت ترانشه‌های بلند و واقع در حاشیه جاده که مانع دید رانندگان است عرض مسیر باز تر و دید رانندگان بهتر شود تا از بروز حوادث جاده‌ای جلوگیری بعمل آید.

از شما

تسهیلات بانکی

بانک‌ها از مراکز مهم اقتصادی محسوب می‌شوند که در چرخه پولی هر کشور نقش ایفا می‌کنند. بخشی از فعالیت‌های این بنگاه‌های اقتصادی در حوزراته تسهیلات است که به مشتریان عرصه می‌شود. در این باره باید نکاتی مورد توجه قرار گیرد و نا آگاهی، ناهمی مسئولیت مانعست.

آنچه که به عنوان تسهیلات بانکی به مشتریان عرضه می‌شود در قالب عقود اسلامی است که در یکی از مفاد آن قید شده‌است و شمارا به عنوان وکیل خود قرار داده‌اند تا تمام مفاد آن را رعایت و پول را در محل آن (برای کاری که فاکتور ارائه داده‌اید) هزینه کنید و اگر این کار را کردید مسئولیت از بانک سلب می‌شود و بر عهده شما خواهد بود.

نظام‌های اقتصادی در کشورها در پایان هر سال مالی بر اساس آماري که بانک‌ها از منابع و مصارف خود به بانک مرکزی اعلام می‌کنند تصمیم‌های کلان اقتصادی می‌گیرند و رشد بیکاری، تورم ... از پارامترهایی است که در این بحث مورد نظر قرار می‌گیرد.
آمار‌های کتاب و چرخش غلط مالی بانک‌ها یکی از اصلی‌ترین عوامل رشد تورم، بیکاری، سفته بازی و در به دری جامعه‌است.

یکی از بحث‌هایی که در حوزه بانکی بسیار از آن نام برده‌و نسبت به آن هشدار داده می‌شود بحث ربا است که در صورت بی‌توجهی به عقود اسلامی در بحث‌های مالی، به راحتی محقق می‌شود.

در اصول کافی در روایاتی از امام صادق (ع) عنوان شده که یک درهم ربا نزد خداوند سخت‌تر از هفتاد زای محصنه‌است بنابراین باید توجه داشت تا این موضوع رخ ندهد زیرا عواقب بسیار بدی برای بانک و مردم خواهد داشت.

باید توجه داشت در مواردی عاملان پرداخت تسهیلات از کارمند جزء مدیران که از نحوه پرداخت وام‌های صورتی مطلع و دست اندر کارند می‌گویند گناهش گردن آن‌هاست که حلال کرده‌اند این در حالی است که فقط خود را گول می‌زنند زیرا عقود اسلامی نشأت گرفته از مسایل دینی است و ایرادی ندارد بلکه اشکال در عملکرد وام‌دهنده و وام‌گیرنده است.

باید این نکته را هم مدنظر داشت که تمام تسهیلات پرداختی در قالب عقود اسلامی صورت می‌گیرد و عمل نکردن به قرار داده‌ها خلاف است.

.....

